



# נווה או הצד אחורית?

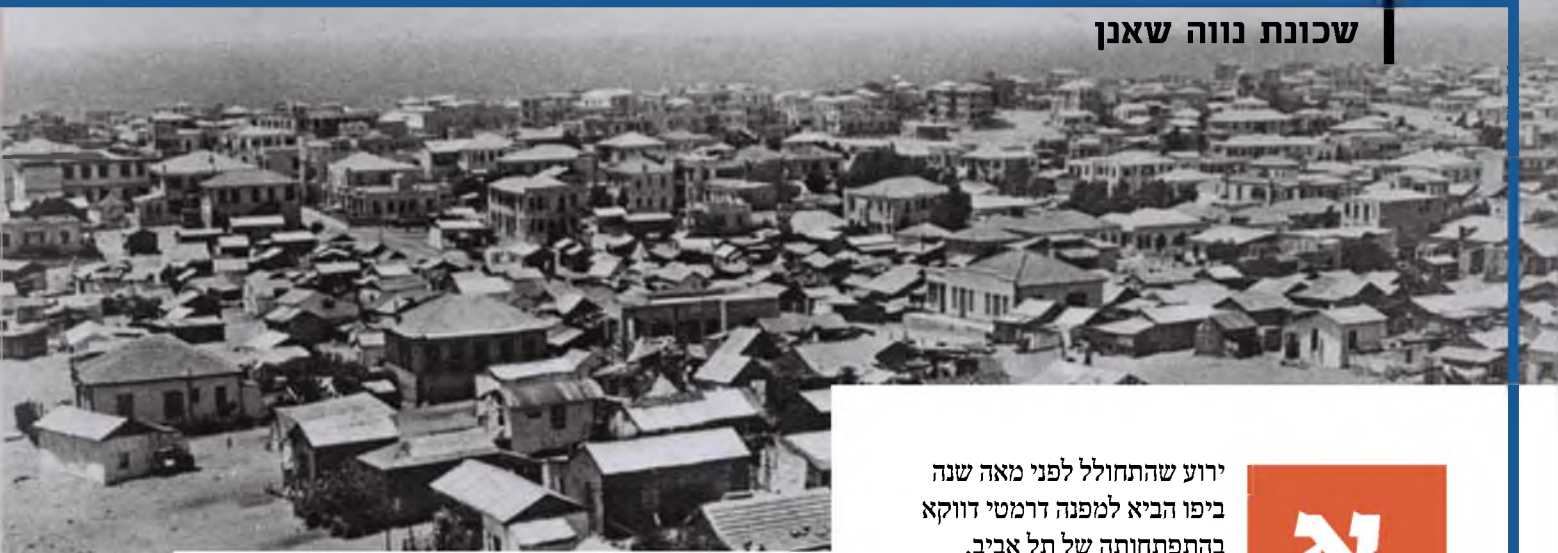
אילן שחורי



שכונה ביוזמה פרטית. בני משפחת איתן חוגגים את הנחת אבן הפינה לביתם ברחוב לוינסקי 69  
צילום: צ'ר ברק

מאורעות תרפ"א זירזו את הפיכתה של תל אביב לעיר עצמאית. בין הפליטים שברחו מיפו היו שרצו לבנות את ביתם בעצמם, והם שהקימו את נווה שאנן. על עלייתה ונפילתה של שכונת פועלים צנועה שהפכה לשכונת הנעליים הזולות וכיום היא משמשת מהגרי עבודה עניים בצלו של מבנה התחנה המרכזית החדשה | אילן שחורי





## בראשית שנות העשרים נוסדו שלוש שכונות חדשות בתל אביב הקטנה - נורדיה, נווה שאנן ומרכז מסחרי

ירוע שהתחולל לפני מאה שנה ביפו הביא למפנה דרמטי דווקא בהתפתחותה של תל אביב. מהומות הדמים שפרצו ביפו באביב תרפ"א (1921), כשנה וחצי לאחר תחילתה של העלייה השלישית, השפיעו באופן מידי על צמיחתה ועל עצמאותה של העיר העברית הראשונה. הן הובילו לניתוקה מיפו, להקמתן של משטרה עירונית עצמאית ומערכות שירותים נפרדות, לגידול באוכלוסייה, לתנופת בנייה ולהרחבת גבולות העיר. בראשית שנות העשרים נוסדו שלוש שכונות חדשות בתל אביב הקטנה - נורדיה, נווה שאנן ומרכז מסחרי. בסופו של דבר האסון שחוותה יפו שינה לחלוטין את פניה של תל אביב. למהומות הרצחניות קדמה הסתה שהוביל עיתון 'פלסטין', עיתון שפעילותו חודשה ביפו במרץ 1921 לאחר הפסקה ארוכה בתקופת מלחמת העולם. הפרעות החלו בכ"ג בניסן תרפ"א, ביום שבו נערכו בתל אביב שתי תהלוכות לרגל האחד במאי. שתי התהלוכות נפגשו והחלו חילופי מהלומות בין המשתתפים. לפתע נשמעו יריות בנווה שלום. כעבור זמן קצר החלה התנפלות מאורגנת ואכזרית על התושבים היהודים בשכונות הסמוכות לתל אביב. יהודים נרצחו ובתי עסק נבזזו בעיקר בסוק א-דיר - שוק הכנסייה היוונית, כיום בפינת רחוב בית אשל - וברחוב בוסטרוס, כיום רחוב רזיאל. הפרעות המשיכו כמעלה רחוב עג'מי, היום רחוב יפת, והגיעו עד בית החלוץ שברחוב יפת 34. באותה שעה היו בבית החלוץ כשבעים עולים ועובדים. 14 מהם נרצחו ובהם מנהלי המקום. למחרת הגיעו המהומות גם לשכונת אבו כביר. בלב אחד הפרדסים שכן בית יצקר - 'הבית האדום' - והפורעים הרגו את בעלי הבית וארבעה

סופרים שהתגוררו בו בשכירות, ובהם יוסף חיים ברנר. המאורעות שפרצו ביפו התפשטו גם ליישובים יהודיים נוספים, ובסך הכל נרצחו בימי הפרעות 47 יהודים ו-140 נפצעו. ביפו התגוררו באותה עת כ-15 אלף יהודים, ורבים מהם נמלטו מבתיהם מיד לאחר המהומות. גם רבים מהסוחרים היהודים שהיו בעלי חנויות בסוק א-דיר וברחוב בוסטרוס נטשו את המקום. כ-9,000 פליטים ברחו לתל אביב - השכונה העברית שמצפון ליפו - וסירבו לשוב לבתייהם מחשש לחייהם.

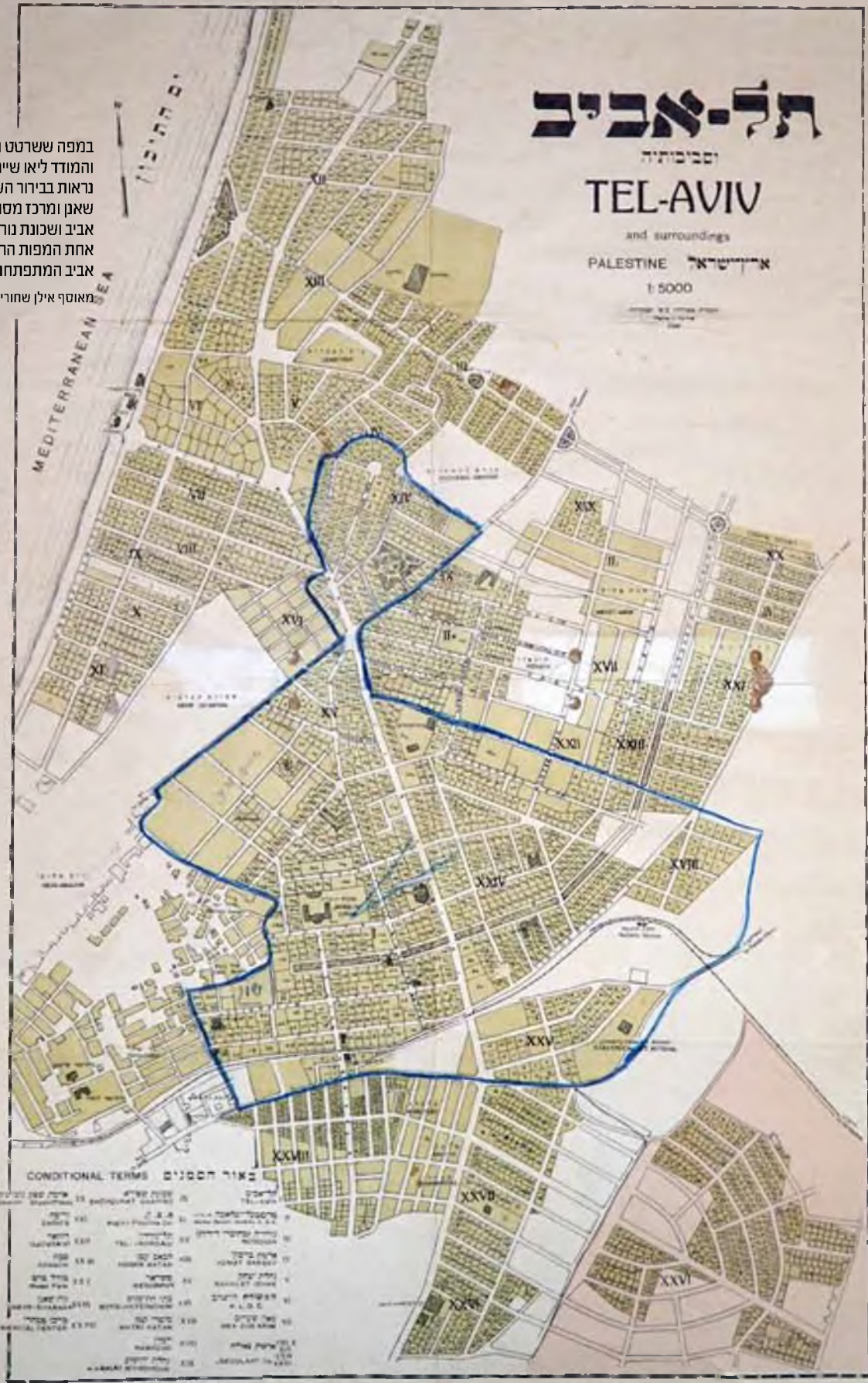
### משכונה לעיר

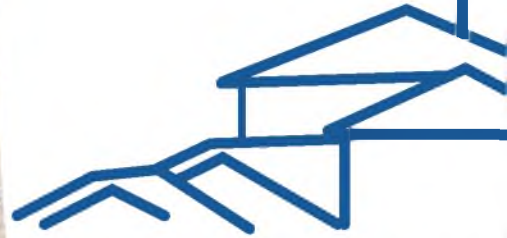
עוד לפני הפרעות ביפו ניהל מאיר דיזנגוף, ראש הוועד של שכונת תל אביב, מגעים נמרצים עם ראשי השלטון הבריטי כדי לקבל מעמד של שכונה עצמאית שאינה קשורה ליפו. ידידו זאב ז'בוטינסקי כתב חוות דעת משפטית שתמכה בבקשתו, ובסוף אפריל 1921 נועד דיזנגוף גם עם הנציב העליון הרברט סמואל בעניין. כעשרה ימים לאחר פרוץ הפרעות ביפו, בג' באייר תרפ"א (1921) פורסמה החלטה שאישרה לתת לתל אביב מעמד של עיירה (township). לוועד המקומי הוענקה סמכות לחתום על חוזים, נקבעו גבולותיה והוגדרו מוסדות הנהלה שלה. למחרת פנה דיזנגוף לראשי השלטון הבריטי ודרש להקים

בשכונה שנקראה נורדיה על שם מקם נורדאו הוקם כעבור יובל דיזנגוף סנטר. צריפים לקליטת עולים חדשים בנורדיה, 1930  
צילום: לע"מ

תודה לרבקה פרשל-גרשון, מנהלת מרכז מידע ועיון בארכיון עיריית תל אביב, על הסיוע באיתור המסמכים במגבלות הימים האלה

במפה ששרטט האדריכל והמודד ליאו שיינפלד ב־1923 נראות בבירור השכונות נווה שאנן ומרכז מסחרי מדרום לתל אביב ושכונת נורדיה בצפונה. אחת המפות הראשונות של תל אביב המתפתחת מאוסף אילן שחורי





## חלק מהפליטים שהגיעו מיפו לתל אביב לא רצו להתגורר על קרקע לאומית שנרכשה בסיוע קק"ל

בערך באותו זמן התאגדו כ-150 סוחרים, רובם פליטים מיפו, והקימו ביוזמתו של מנחם גילון, חבר ועד השכונה, אגודה בשם 'מרכז מסחרי'. הם רכשו קרקע מדרום לשכונת תל אביב, מעבר לפסי הרכבת, ושם הקימו מחסנים וחנויות שהחליפו את אלה שנטשו ביפו. השכונה נקראה מרכז מסחרי, וכעבור זמן מועט היה המקום צר מלהכיל את כל סוחרי יפו לשעבר. משה יצחק מטלון רכש באמצעות חברת 'מרכולת' קרקעות להרחבת השכונה, שגם היא סופחה בסופו של דבר לתל אביב.

שכונת מרכז מסחרי הוקמה בעזרת הלוואות שניתנו על ידי בנק ברקליס ביפו, בנק אנגלו-מצרים לשעבר, שמנהלו היה אז שמעון מזרחי, סבו של שמעון מזרחי י"ר מכבי תל אביב. בזכות הסיוע הרב שהעניק מזרחי לשכונה הוא זכה כי שני רחובות באזור נקראו על שמו – רחוב מזרחי א' ורחוב מזרחי ב'. בכ"ה בשבט תש"ב (1942) הוציאו הבריטים להורג את אברהם שטרן (יאיר),

משטרה עירונית נפרדת בתל אביב. הבריטים גילו נכונות, וזו הייתה הפעם הראשונה שליישוב עברי ניתנה הסמכות להקים משטרה נפרדת. 25 שוטרים גויסו ובראשם הועמד חיים אלפרין. משטרת תל אביב נותרה עצמאית במשך שנים אחדות, אך ב-1927 היא הוכפפה לפיקוח בריטי וב-1931 סופחה למשטרת המנדט.

הפליטים שברחו מיפו התגוררו באוהלים, בצריפים ובמרתפים ברחבי השכונה הקטנה. אלה שידם השיגה רכשו קרקעות באזורים שונים, בעיקר צפונית לשכונה, ואחרים השתלטו על קרקעות באופן לא חוקי. חיים בוגרשוב, מנהל גימנסיה הרצליה, נרתם לסייע לפליטים ועזר להם למצוא פתרונות דיוור בסיועה של קרן קיימת לישראל שרכשה את הקרקעות. אחרים ייסדו בעזרת בוגרשוב את אגודת מחוסרי הדירות, וזו הקימה שכונה של אוהלים, צריפים ובתים קטנים על שטחים שנרכשו בעיקר ממשפחת חינואווי, משפחה ערבית נוצרית מיפו. בטקס שהתקיים בט"ו בשבט תרפ"ב (1922) נקראה השכונה נורדיה, על שמו של מכס נורדאו. באותו זמן הייתה השכונה מחוץ לגבולותיה של תל אביב, אך שנה אחר כך יום דיזנגוף את סיפוחה לתל אביב, יחד עם שכונות חדשות נוספות. בסוף 1922 היו בתל אביב כ-12 אלף תושבים.

אספן האמנות כינס סביבו פליטים מיפו, עולים חדשים ומשקיעים. יצחק פרמן עם משפחתו בפתח ביתו בנווה שאנן

יזמים ובעלי מקצועות חופשיים התאגדו עם פועלים פשוטים. כרזה המזמינה את חברי האגודה לאספה



בגימנסיה הרצליה. בהמשך יזם פרמן את הקמתו של סטודיו וקואופרטיב 'התמר', שנוסד לשם החייאת האמנות העברית בארץ ישראל. הוא גם הקים עם יוסף קונסטנט את הגלריה הראשונה לאמנות בתל אביב שנקראה 'התערוכה האמנותית הראשונה בארץ ישראל'.

ליוזמה להקמת נווה שאנן היו שותפים גם יצחק חיותמן ומשה יצחק מטלון. חיותמן, מנהל בית המסחר למכונות תפירה 'זינגר' ביפו, סייע לדיזנגוף בניהול מפעל הזכוכית והבקבוקים 'המזגגה' בטנטורה, ונמנה על חמשת המופלאים הנחשבים למייסדי אחוזת בית, לצד עקיבא אריה ויס, מאיר דיזנגוף, דוד סמילנסקי ויחזקאל דנין. משה יצחק מטלון, ידידו ועוזרו של דיזנגוף ומרוכשי המגרשים המרכזיים בתל אביב באותן שנים, סייע גם בהקמתה של שכונת מרכז מסחרי.

בי"ד בתמוז תרפ"א (1921) פרסמו השלושה כרוז שקרא לפליטים מחוסרי דיור להתאגד ולרכוש יחד קרקע פרטית כדי להקים עליה את בתיהם במקום להסתפק במגורים על קרקע שנרכשה בכסף ציבורי. עד מהרה נענו כ-400 מחוסרי דיור לקריאה, וכעבור פחות משבועיים, בכ"ז בתמוז, נערכה אספה של כל המעוניינים באולם בית הספר לבנות בנווה צדק. באספה הוחלט להקים אגודה בשם נווה שאנן ונקבעה תכנית פעולה:

א. האגודה ניגשת תיכף לרכישת מגרש על יד תל אביב באופן כזה שאפשר יהיה לסלק את מחיר האדמה להמוכר במשך שלוש שנים,

מפקד לח"י, שהסתתר בדירה ברחוב מזרחי ב', ולאחר הרצח הוסב שם הרחוב ליאיר שטרן.

## אדונים לעצמם

חלק מהפליטים שהגיעו מיפו לתל אביב לא רצו להתגורר על קרקע לאומית שנרכשה בסיוע קק"ל. עשרות מהם פרשו מאגודת מחוסרי הדירות שהקימה את שכונת נורדיה ויזמו הקמה של שכונה שתתבסס על רכישת קרקע פרטית שתהיה בבעלות התושבים. ליוזמים הצטרפו גם עולים חדשים שהגיעו לתל אביב בעלייה השלישית, וכך נולדה באמצע 1921 אגודה חדשה בשם נווה שאנן. האגודה רכשה קרקעות מדרום מזרח לתל אביב והקימה את שכונת נווה שאנן שבימים אלה חוגגת מאה שנה ליוזמה להקימה.

הרוח החיה ביוזמה להקמת השכונה החדשה היה הפעיל הציוני יעקב פרמן, שהיה גם אספן ספרים ויצירות אמנות. הוא רכש את השכלתו באודסה לפני מלחמת העולם הראשונה והיה בין ראשיה של מפלגת פועלי ציון. עם תום המלחמה היה ממארגני העלייה לארץ באניית רוסלן שסימנה את ראשיתה של העלייה השלישית, ואף הגיע על סיפונה לחוף יפו בכ"ז בכסלו תר"ף (1919). לפני עלייתו לארץ אסף פרמן כמאתיים יצירות אמנות והביאן עמו, וזמן קצר לאחר הגעתו הציג אותן בתערוכה

פרמן עמד על כך שהחברה תבנה בתים צנועים. נווה שאנן, 1926  
צילום: צבי אורון



מהנדסים וועדת רופאים – והוא סיכם את עבודתן מאוחר יותר:

שתי הוועדות באו לידי הוכחה שהאדמה היא מצוינה הן מצד טיבה, הן מצד מצבה הגאוגרפית והן מצד תנאי הבריאות (שם, עמ' 8).

הרכישה הייתה מסובכת כספית ומשפטית, שכן 17 איש קנו שטח בן 262 דונם. העיתון 'דאר היום' דיווח כי עלות העסקה הייתה כשלושים אלף לירות – כ־115 לירות לדונם. למימון העסקה הסתייעה אגודת נווה שאנן בבנק קופת עם, ובצלאל יפה, מנהל החברות 'גאולה' ו'חברה חדשה' שעסקו ברכישת קרקעות מערבים, פיקח על הרכישה. בסוף כסלו תרפ"ב נערכה אספה כללית נוספת של אגודת נווה שאנן בבית הספר לבנות וחברי האגודה חגגו את קניית הקרקע. באותו מעמד הוקרא מכתבו של בצלאל יפה:

הננו שמחים לברך אתכם לזמן האספה הכללית של חברתכם בהבשורה הטובה בעניין גמור רוב קניות הפרדסים של הקרקע העתידה להיות שכונת 'נווה שאנן'. והננו להודיעכם

והחברים יוכלו לגשת לבניין אחרי שיסלקו את התשלום הראשון – שלישי ממחיר המגרש. ב. להתקשר עם חברות בניין שתקבלנה עליהן לבנות בשביל החברים בתים קטנים בתשלומים לשיעורין במשך איזו שנים, בתנאי שהבתים שלא יעלו יותר ממאתיים לירה. ג. לבוא לידי הסכם עם אחד הבנקים המקומיים שיקבל עליו להיות המתווך האחראי בין האגודה ומוכר המגרש ובין האגודה וחברות הבניין ... ד. עד שיסלקו החברים מחיר מגרש הבניין יהיה הכל רשום על שם הבנק האחראי. ה. החברים מקבלים עליהם אחיות הדדית בעד התשלומים ("תזכיר לצירי הכנסיה הציונית הי"ב", עמ' 7, ארכיון עיריית תל אביב, תיק 2231, חטיבה 4).

### אגודה

לאחר הקמת האגודה ניגש פרמן לאתר קרקע מתאימה. הפרעות שהתרחשו חודשים אחדים קודם לכן הוכיחו עד כמה מסוכן היה להקים להתגורר באזורים נידחים או בלב יישובים ערביים, ולכן הוא חיפש קרקע הקרובה לתל אביב. סמוך לחווה החקלאית שעל שטחה החל רוטנברג להקים את תחנת הכוח הראשונה של תל אביב היה ממוקם פרדס שייח' עלי, ותוך פחות מחודש סיכם פרמן עם בעליו על קנייתו. לפני שחתם על הסכם הרכישה מינה פרמן שתי ועדות מומחים לבדיקת הקרקע – ועדת

ב־1938 הוחלט למקם תחנת אוטובוסים מרכזית מצפון מערב לנווה שאנן, בשטח שבו נערכו קודם לכן ירידים מתוצרת הארץ. התחנה המרכזית, 1948 צילום: יילס ואן דר פול

כיסא ומרפסת. פרמץ ביקש את עזרת המוסדות הלאומיים במימון חלקי ובמתן ערבות להוצאות הכספיות הכבדות שהיו לאגודה. לשם כך הוא כתב באלול תרפ"א (1921) תזכיר מפורט על פעילות האגודה ועל תכניותיה לעתיד, ושיגר אותו לכל צירי הקונגרס הציוני ה-12 שהתכנס אותם ימים בקרלסבד (היום קרלובי וארי) ולמנהלי המחלקה להתיישבות.

### יזמים ופועלים

מהתזכיר ניתן ללמוד על דרך התנהלותה של האגודה ועל חבריה. 400 החברים היו חציים עולים חדשים וחציים תושבי הארץ, ובין תושבי הארץ היו כמאה ספרדים ותימנים חסרי דיור. מופיע גם פירוט משלח ידם של רבים מהחברים (ראו מסגרת) עם דגש על היזמים שבהם:

כעשרים מהם הנם בעלי תעשייה, אנשים פחות יותר אמידים, הרוצים להקים בשכונתנו בתי חרושת קטנים. האנשים האלה אינם זקוקים לשום הלוואה, והם רצויים לנו מאוד כי הבנקים מתחשבים עם שייכותם של אלו לאגודתנו היות שהאחריות של החברים היא אחריות הדדית ("תזכיר לצירי הכנסיה הציונית הי"ב", עמ' 10, ארכיון עיריית תל אביב, תיק 2231, חטיבה 4).

בהמשך התזכיר, אולי כדי לעודד את צירי הקונגרס הציוני לסייע לשכונה החדשה, נכתב:

כפי שנוכחתם מהרצאת הדברים לעיל יש כאן לפניכם ניסיון של עזרה עצמית הדדית על מנת לספק את הצורך הנורא בדירות. חברי האגודה מאמצים את כל כוחותיהם כדי להגיע לד' אמות שלהם ולחסות בצל קורתם ולהשתרש בהמולדת. אין אנו רודפים אחרי רווחים ועסקים וספקולציה בבניין בתינו, ומשום כך אין אנו בונים אלא בתים של שני חדרים – המינימום הנחוץ לכל בעל משפחה ... החברים מתייחסים לבניין השכונה מתוך אמון והתלהבות. חבר אחד נדב 250 לירה לבניין בית כנסת בהשכונה, קבוצת חברים קיבלה עליה לסדר ספרייה בשביל תושבי השכונה. שאלת מחסור הדירות, בייחוד מחסור



## הפרעות הוכיחו עד כמה מסוכן ליהודים להתגורר באזורים נידחים או בלב יישובים ערביים, ולכן פרמץ חיפש קרקע קרובה לתל אביב

כי מאתמול התחלנו להעביר באופן רשמי במשרד הטאבו את הקושנים של הפרדסים הנ"ל על שם ועד תל אביב כפי ההסכמה בינינו ובין חברת 'נווה שאנן' מצד אחד ובין הבנק הקואופרטיבי 'קופת עם' מצד שני. והננו מברכים אתכם בעבודה פורייה ובהצלחת התפתחות השכונה ("הד יפו", 'דאר היום', כ"ח בכסלו תרפ"ב, 29.12.1921, עמ' 2).

לאחר האספה נבחרו שתי חברות הבנייה הגדולות שפעלו אז בארץ להקים את השכונה. חברת 'קדם' התבקשה לבנות מאתיים בתים, וחברת 'הבונה' מאה בתים נוספים. בהתאם למדיניות שהתווה יעקב פרמץ השכונה הייתה מתוכננת כשכונת פועלים עם בתים צנועים, וסוכם כי בכל בית יהיו שני חדרים, מטבח, בית

ב-1930 נבנה מתחם חינוכי ובמרכזו בית ספר על שם חיים נחמן ביאליק. גמלים ברחוב לוינסקי ליד בית הספר, 1940



## הזוכה בתחרות האדריכלים היה יוסף טישלר, והוא תכנן השכונה בצורת מנורה בת שבעה קנים, כצורתה של מנורת המקדש

בתצלום אוויר מ־1949 נראית צורת החנוכייה שלפיה נבנתה השכונה. כעבור עשרים שנה נהרס החלק הדרומי לטובת התחנה המרכזית

מאוחר יותר עם הקמתה של התחנה המרכזית החדשה ברחוב לווינסקי, שישבה על חלקה הדרומי של המנורה. בנוסף לתכנון מבנה השכונה תכנן יוסף טישלר גם 17 בתים בתוכה, חלקם בסגנון הבאוהאוס, ובהם גם ביתו של יעקב פרמן. בשכונה הוקמו בתים צמודי קרקע ולצדם גם רפתות, מחלבות, משתלה של צמחי נוי ובתי חרושת. היו בה שני בתי חרושת למלט ולמרצפות, בתי חרושת לאבני ריחיים, לסודה, למכונות גזוז ולסוכריות, ונבנו בה גם בתי מלאכה שונים. מבנה מיוחד בן שתי קומות הנמצא כיום ברחוב עין הקורא שימש את ועד השכונה. המשרדים היו בקומה העליונה, ובקומת הקרקע ובחצר היו באר ומשאבה ולצדם ברכה פתוחה שבעזרתן סיפקו מים לשכונה בשנותיה הראשונות.

בניין הוועד שימש גם לאספות החברים של אנשי השכונה. המצב הכספי היה קשה, והסיוע שהבטיחו המוסדות הלאומים לא הגיע. האספות לוו בוויכוחים עזים. היו שדרשו בתוקף להסתפח

הדירות הקטנות, תמצא אפוא על ידי אגודתנו את פתרונה הנכון בלי שום עזרה מן החוץ ... חברת נווה שאנן היא הראשונה שהחליטה לעשות את הניסיון הראשון בפתרון המעשי של השאלה הזאת (שם, עמ' 10-12).

התזכיר עשה את שלו והנהלה הציגה הבטיחה להעניק 6,000 לירות מצריות כדי לסייע בהקמת השכונה, אך התשלום התמהמה והקשיים הכספיים שאליהם נכנסה האגודה הולידו לא מעט ויכוחים ומריבות בין החברים.

### שכונת המנורה

יעקב פרמן החליט לקיים תחרות בין אדריכלים כדי לבחור מי יתכנן את השכונה. הזוכה היה האדריכל יוסף טישלר, שהיה לו ניסיון קודם בתכנון בתים ושכונות בתל אביב, ובהן שכונת פקיד אפ"ק ושכונת מרכז מסחרי. טישלר תכנן השכונה בצורת מנורה בת שבעה קנים, כצורתה של מנורת המקדש, והרעיון שבה את לבו של פרמן. הקנה האמצעי של המנורה היה רחוב לווינסקי, אך בשל המצב בשטח הפכה בסופו של דבר המנורה לחנוכייה בת תשעה קנים, ונוסף עוד קנה בחלקה הצפון מזרחי של השכונה.

בשלב הראשון לא בוצעה תכנית המנורה במלואה משום שלא כל השטחים שהיו כלולים בתכנית נרכשו, אך לאורך השנים נעשה ניסיון להשלים את המתווה. תכניתו של טישלר שובשה

# פרנסה מכבדת

תזכיר שכתב יעקב פרמן מנה את מקצועותיהם של חברי האגודה כדי להוכיח לרשויות את היתכנותה הכלכלית של השכונה.

- ✓ 20 בעלי תעשייה
- ✓ 38 בנאים מומחים
- ✓ 30 פועלים יומיים בעיקר בחקלאות
- ✓ 25 נגרים
- ✓ 30 פקידים
- ✓ 18 מסגרים
- ✓ 13 חייטים
- ✓ 12 צבעים
- ✓ 11 סנדלרים
- ✓ 8 צורפים
- ✓ 6 מכונאים
- ✓ 6 בעלי עגלות
- ✓ 6 אופים
- ✓ 6 צנרים
- ✓ 4 רופאים
- ✓ 4 רצענים
- ✓ 3 נהגי אוטומובילים
- ✓ 3 קצבים
- ✓ 2 שוטרים בעיריית תל אביב
- ✓ השאר סוחרים וחנוונים קטנים

לעיריית תל אביב כדי שזו תיקח על עצמה את חובות האגודה, תשקיע בתשתיות מים וחשמל ותסלול דרכים אל השכונה ובתוכה, אולם אחרים נלחמו ככל יכולתם על שמירת עצמאותה של השכונה.

בקיץ 1923 פורסם צו של מושל המחוז הבריטי ובו הוגדרו גבולות תל אביב שכללו את השכונות שמסביבה, ובהן גם חלק מנווה שאנן, אך גם צו זה לא שם קץ לוויכוחים על סיפוח נווה שאנן לתל אביב. ב-1924 הוסמך ועד השכונה לנהל משא ומתן עם עיריית תל אביב על הצטרפותה לתל אביב ובסיון תרפ"ד (1924) אישרה מועצת העירייה את הסיפוח, אך באופן רשמי נכנסה השכונה לתחום השיפוט העירוני רק שנים אחדות מאוחר יותר.

## מי מריבה

אחד מסלעי המחלוקת סביב עצמאותה של השכונה היה עניין אספקת המים לתושבים. בתחילת הדרך נחפרה באר מים ונבנתה ברכה סמוך למשרדי ועד השכונה. בשנתיים הראשונות סופקו לבתים מים בסיוע משאבה, אך משגדלה השכונה החליט הוועד להקים מגדל מים ולהעביר – לראשונה בתל אביב, ואולי גם בארץ כולה – את אספקת המים לתושבים בחכירה לקבלן פרטי. במודעה שפרסם ועד השכונה בתשרי תרפ"ה (1924) נאמר כי הקבלנים חיים אבן טוב ושמואל קפלן יהיו אחראים לאספקת המים לתקופה של שנה החל מראש חודש מרחשון תרפ"ה. לחוכרים ניתנה רשות לגבות מהתושבים תשלום חודשי לפי כללים מוסכמים: ארבעה גרושים לכל חדר, שלושה גרושים לכל בהמה וארבעה גרושים עבור גינה מושקית. כעבור שנה הוציא ועד השכונה מכרז נוסף, הפעם לשלוש שנים, עד ראש חודש מרחשון תרפ"ט (1928). הזוכה במכרז היה היזם זאב שרתוק, דודו של משה שרת, אך הוא התקשה להשביע רצון התושבים וכעבור כשנתיים החליט ועד השכונה להתחבר לתשתית העירונית של תל אביב ולקבל את המים מהעירייה. הוועד פרסם מודעות נגד שרתוק, הוא בתגובה פרסם נגד הוועד מאמרים בעיתונות והיו תביעות הדדיות בין הצדדים. בה' בסיון תרפ"ח (1928) פרסם הוועד מודעה שבה נאמר כי הוא הודיע לשרתוק שהתושבים אינם מעוניינים להשתמש במים שהוא מספק, וכי בקרוב יחוברו צינורות



# גודעה

– הגמל המעופף. במהלך היריד שודרו ממנו לראשונה בארץ תכניות רדיו בעברית. לימים עיצב אלחנני בשטח היריד החדש שהוקם שבשפך הירקון את פסל הגמל המעופף – שנעלם לאחר שנים – את פסל אשת לוט ואת פסל הפועל העברי המוצב עד היום בגני התערוכה. סיפוח השכונה לתל אביב סייע גם להשקעה בתשתיות ציבוריות. ב־1930 נחנך בשכונה בסיועה של עיריית תל אביב מרכז חינוכי מודרני שנודע לימים בשם מתחם ביאליק. המתחם כלל בית ספר שכונתי על שם חיים נחמן ביאליק, גני ילדים ומועדונים, אך ב־2005 הוא נהרס בחלקו ובית הספר הועבר לרחוב העלייה. כיום משמש המתחם מרכז לימודי לילדי מהגרים זרים.

## מדינה אחרת

לקראת סוף שנות השלושים החלה שכונת נווה שאנן להידרדר. ב־1938 התקבלה בעיריית תל אביב החלטה להקים תחנת אוטובוסים מרכזית מצפון מערב לשכונה, במקום שבו היה בעבר היריד. התחנה נועדה להחליף את מסופי האוטובוסים שהיו מפוזרים ברחבי העיר, ובעיקר את המסוף הגדול של אגד שהיה בקצה המערבי של שדרות רוטשילד. עם הקמתה של התחנה המרכזית איבדה שכונת נווה שאנן את צביונה המיוחד. רחובותיה ההתמלאו באוטובוסים חונים ובדוכנים שמכרו מוצרים זולים, והאזור השקט

המים בשכונה לרשת של תל אביב. ואכן, בכ"ב בסיון תרפ"ח (1928) נערכה בשכונה חגיגה גדולה לרגל חיבור מערכת המים של נווה שאנן לעיריית תל אביב. באמצע שנות העשרים הוקם בקצה הצפון מערבי של השכונה מתחם הירידים החדש של תל אביב שהחליף את המקומות השונים שבהם התקיימו עד אז ירידים של תוצרת הארץ שיזם העיתון 'מסחר ותעשייה'. הירידים התקיימו מדי שנה בהשתתפות ראשי ערים רבים וראשי השלטון הבריטי בארץ. בכניסה ליריד נשתלה שורה של עצי דקל מפוארים מסוג וושינגטוניה, וחלקם ניצבים עד היום ברחוב השפלה. העירייה הקימה בשטח גם פארק שעשועים מסחרי גדול לשמחתם של ילדי העיר, ובו גלגל ענק וקיר מוות. ב־1929, כשמלאו לתל אביב עשרים שנה, קיבל היריד את השם יריד היובל, שטח התערוכה הורחב ל־36 אלף דונם וביקרו בו 120 אלף איש. אך השיא היה ב־1932, ביריד האחרון שהתקיים לפני המעבר למגרשי התערוכה בצפון תל אביב. שמו שונה ליריד המזרח, השתתפו בו חברות מ־24 מדינות, ביקרו בו כ־300 אלף איש, ואדריכל התערוכה אריה אלחנני עיצב עבורו סמל מיוחד

אופייה הפרטי של השכונה גרר סכסוכים סביב אספקת המים שדרשה התארגנות ציבורית. מודעות של הצדדים המעורבים בסכסוכי המים



ובתושבי האזור. שכונת נווה שאנן חדלה להיות מזוהה עם תכנית המנורה וזוהתה עם התחנה המרכזית על השפעותיה השליליות. השינוי במבנה השכונה גרר שינוי גם בהרכב התושבים. בתחילת שנות האלפיים הפכה השכונה למשכנם של פלשתנים ושל עובדים זרים ומסתננים, בעיקר מאפריקה. היו תקופות שבהן מספר התושבים הזמניים בשכונה הגיע לארבעים אלף איש. שכר הדירה הנמוך יחסית לתל אביב משך למקום משפחות מעוטות יכולת, עובדים זרים ופושעים. נראה כי עיריית תל אביב השלימה עם המצב וחדלה להשקיע במקום עד שהשתיות התדרדרו לגמרי.

בשנים האחרונות חווה השכונה תנופת בנייה מואצת שמשנה את אופייה הפיזי. בניינים בעלי ערך היסטורי נהרסים ותחתם מוקמים מבנים חדשים. לאחרונה התגבשה בעיריית תל אביב תכנית שיקום רחבת היקף לשכונת נווה שאנן, בעיקר בעקבות פינויה של התחנה המרכזית הישנה ותכניות להעברת התחנה המרכזית החדשה לאזור אחר. חלק מהעבודות נראות כבר לעין וחלקן עתידות לצאת לפועל בקרוב. מאה שנה אחרי האספה הראשונה של מייסדי השכונה נבחנות במחלקת השימור העירונית תכניות לשימור סגנונות הבנייה וצבינה השקט של השכונה בראשיתה. האם שכונת נווה שאנן, שכונת פועלים מיוחדת ושונה שהוקמה לפני מאה שנה בעקבות פרעות תרפ"א סמוך לעיר העברית הראשונה, תחזור לימיה הטובים? זה עדיין נראה רחוק. ם

**אילן שחורי**



עיתונאי, היסטוריון ומורה דרך. כותב עבודת דוקטור על תל אביב בחוג ללימודי ישראל באוניברסיטת חיפה. מחבר הספר 'חלום שהפך לכרך' ומפעיל האתר 'תל אביב שלי'

## במהלך שנות השישים החלו להקרין בקולנוע מרכז סרטים זולים וסנסציוניים והוא משך למקום מבקרים בעלי אופי שונה

הפך בין לילה לאזור מסחרי רועש ומלוכלך. ב-1956 נפתח בצדה הצפוני של השכונה קולנוע מרכז, ובמהלך שנות השישים החלו להקרין בו סרטים זולים וסנסציוניים. הקולנוע משך למקום מבקרים בעלי אופי שונה וגרר גם שינוי דרמטי בהרכב האוכלוסייה שהתגוררה בשכונה. בשנותיה הראשונות מרבית התושבים היו בעלי מקצועות חופשיים הקשורים לתחומי המלאכה והבנייה, אך רבות השנים חלקם מכרו את בתיהם או השכירו אותם ואת שטחי התעשייה הנלווים למשפחות ממעמד חברתי וכלכלי נמוך יותר. בשנות השישים והשבעים נודע רחוב לוינסקי בשם רחוב הנעליים. בנייתה של התחנה המרכזית החדשה בקצה הדרומי של השכונה הייתה מכה נוספת. אבן הפינה למבנה שיוזם אריה פילץ הונחה ב-1967, אך התחנה נפתחה רק כעבור למעלה מ-25 שנה בקיץ 1993, ופגעה באופן דרמטי בסביבתה

השכונה החלה למשוך גורמים מפקפקים והערייה הזניחה את התשתיות. הצפה ליד קולנוע מרכז באזור התחנה המרכזית, 1973 ילום: פריץ נהן, לע"מ



## הפיל הלבן המעופף

### השינוי במגמות הבינוי העירוני במאה העשרים וכישלונה של התחנה המרכזית החדשה בתל אביב

הערים במאה העשרים שינו את אופיין בעקבות המהפכה התעשייתית השנייה. התהליך החל באמצע המאה ה-19, ובמרכזו עמד הייצור ההמוני שמשך את ההמונים לערים. השימוש הגובר בפלדה אפשר את בנייתן של תשתיות תחבורה שבמרכזן מסילות רכבת. לתהליך הטכנולוגי התלוותה במאה העשרים גם התלהבות תרבותית מהעיר, ונתן אתרמון ביטא אותה כרבים משירי בספר 'כוכבים בחוץ' שראה אור ב-1938:

כשנבנתה התחנה כבר הבינו בעולם את הנזק שמסבים מתקני תשתיות לחייהם של תושבי העיר. פיגומים בעת סלילת גשר עבור התחנה, 1974 צילום: יעקב סער, לע"מ

הבהירה השופפת הקשיבי  
ידים אליך אושיט  
הרימי אותי, על ברכיך הושיבי  
בחלון של קומה חמישית  
('כוכבים בחוץ', עמ' 97).

התלהבות זו קיבלה ביטוי בישראל באדריכלות הידועה בכינוי ברוטליזם. בתנופת הבנייה שליוותה את הקמתה של מדינת ישראל ואת גלי העלייה הגדולים נבנו מבנים ציבוריים שהתאפיינו בקווים עוצמתיים ובבטון חשוף, שלמת בטון ומלט מעין זו שבה ביקש אתרמן להלביש את ארצנו ארץ מולדת. במחצית השנייה של המאה העשרים החל להתברר מחירו של התייעוש. העשן, הרעש והלכלוך יצרו סביבה שלא נעים לחיות בה. השימוש במכוניות פרטיות בקרב שכבות הולכות ומתרחבות באוכלוסייה תרם למעבר של בני המעמד הבינוני והגבוה לפרברי הערים, והמסחר

### תחנות על דרכה של תחנה

1972

תאריך היעד לפתיחת התחנה החדשה. המבנה עומד בלתי גמור ומכונה פיל לבן

1967

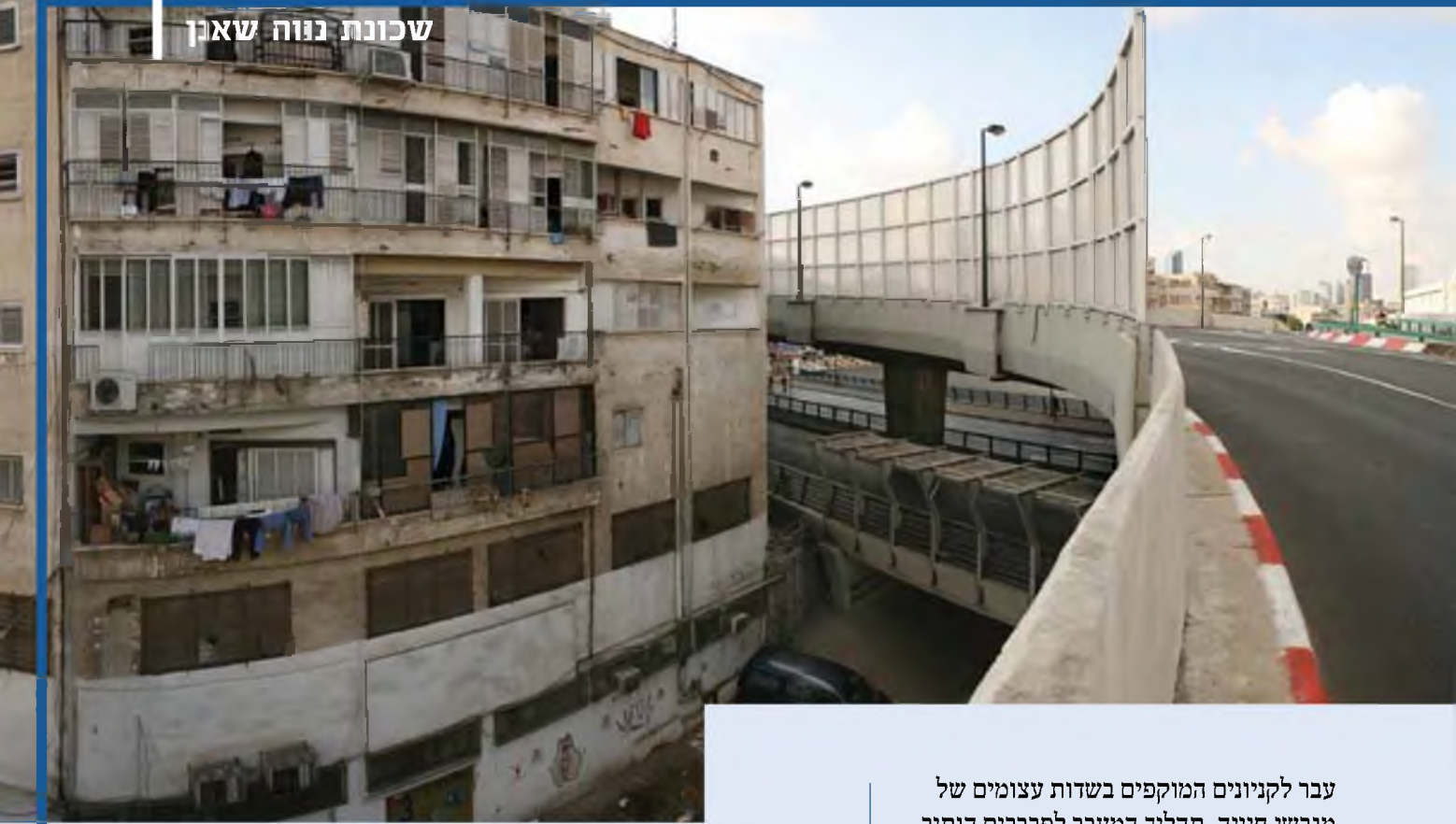
הנחת אבן פינה לתחנה המרכזית

1964

אריה פילץ הוכש מגרשים ברחוב לוינסקי ומציע לעירייה להקים עליו מרכז מסחרי ותחנה מרכזית בת שתי קומות

1953

מסמך המעיד על חיפוש מיקום מתאים יותר לתחנה המרכזית במקום התחנה שבנווה שאנן



אדריכלות המתמקדת בתחבורה נותנת עדיפות למעבר ממקום למקום על פני איכות השהות במקום. גשר התחנה המרכזית סמוך לבית משותף, 2010  
צילום: רועי בחשי

האוטובוסים הגדולה בעולם. בשנים שבהן תוכננה התחנה עבר מוקד הפעילות הכלכלית במדינה מהמוסדות הציבוריים ליוזמים פרטיים, וכך קרה שבחירת מיקומו של מוקד התחבורה הציבורית בתל אביב נעשתה על ידי יזם שהקרקע הייתה בבעלותו ומטרתו הייתה לקבל זכויות לבניית שטחי מסחר נרחבים. גשרים גדולים נבנו כדי לקשר בין התחנה לנתיבי איילון שנבנו בינתיים, ועשרות אלפי מטרים רבועים של שטחי מסחר נוספו כדי לממן את ההוצאות ההולכות וגדלות. כיום מהווה התחנה המרכזית מופת לנזקי האנושיים של תכנון גרנדיוזי.

עמית עסיס

עבר לקניונים המוקפים בשדות עצומים של מגרשי חנייה. תהליך המעבר לפרברים הותיר אחריו תשתיות ענק אשר התיישנו והתייתרו במרכזי ערים שהחלו להיחלש. עד מהרה התגלו גם מגבלותיו של סגנון החיים המבוסס על רכב פרטי ונשמעה דרישה הולכת וגוברת לתכנון ערים עבור בני אדם ולא עבור אמצעי תחבורה. במאה ה-21 החל תהליך של הסבת מתקני תשתיות כמו מסילות רכבת ונמלים לאזורי פנאי בלב העיר. הפרויקט הידוע ביותר הוא היינן של ניו יורק – מסילת הרכבת העילית של העיר שהוסבה לפארק פורח – וגם בארץ מוכרים המתחם בנמל תל אביב הישן ופארק המסילה שהוקם סביב מסילת הרכבת הישנה בירושלים. התחנה המרכזית בתל אביב תוכננה בעת שמתקני תשתית אדירים מסוג זה עמדו לחלוף מהעולם, והעיכוב בבנייתה אף החריף את הבעיה. עם פתיחתה היא טענה לכתר של תחנת

2011

בית המשפט מינה נאמן שינהל את התחנה המרכזית אחרי שהחברה שניהלה אותה נקלעה לחובות

2002

נבנתה קומה שביעית ששישמה אולם נוסעים במקום הקומות התחתונות שהתגלה בהן זיהום אוויר

2001

נחתם הסכם המסדר את הפיצויים לתושבי נווה שאנן על נזקים שגרמה להם התחנה

1993

תוכננה התחנה המרכזית החדשה

1983

היזם יונה מרדכי רכש את השליטה על המיזם ומחדש את העבודה עליו

# סגולה

מגזין ישראל ל היסטוריה

גיליון 129  
אדר תשפ"א 12.333  
מרץ 2021  
39 ש"ח

קיצור תולדות שחרור האישה

הסטיפות  
היהודיות  
שהבינו את  
היטלר

מי הזמין את  
אליהו הנביא  
לסדר?

החלוצה שלא  
רצתה להישאר  
במטבח

מאה שנה  
בשכונה  
נווה שאנן

מי התפלל  
נדורה  
אירופוס?



03

97715665033000